

บทที่ 2

ผลการปฏิบัติ

ตามมาตรการป้องกันและแก้ไขผลกระทบสิ่งแวดล้อม



บทที่ 2

ผลการปฏิบัติตามมาตรการป้องกันและลดผลกระทบสิ่งแวดล้อม

ผลการปฏิบัติตามมาตรการป้องกันและลดผลกระทบสิ่งแวดล้อมของโครงการทำเทียบเรืออย่างมตะตอย ของบริษัท ทิปโก้ แอสฟัลท์ จำกัด (มหาชน) ดำเนินการตรวจสอบโดยบริษัท ยูโนเต็ด แอนนาลิสต์ แอนด์ เอ็นจิเนียริง คอนซัลแตนท์ จำกัด (UAE) ซึ่งมาตรการประกอบด้วย 5 หัวข้อหลัก ดังนี้ รายละเอียดของมาตรการและผลการติดตามตรวจสอบ แสดงดังตารางที่ 2-1

- คุณภาพอากาศ
- คุณภาพน้ำ
- อาชีวอนามัยและความปลอดภัย
- ทัศนียภาพ
- แผนปฏิบัติการฉุกเฉิน (กรณีที่เกิดการติดไฟของแอสฟัลท์)

ตารางที่ 2-1 สรุปมาตรการป้องกันและลดผลกระทบสิ่งแวดล้อม ระยะดำเนินการ โครงการทำเทียบเรืออย่างมตะออย ของบริษัท ทิปโก้ แอสฟัลท์ จำกัด (มหาชน)
ระหว่างเดือนมกราคม-มิถุนายน พ.ศ. 2568

ผลกระทบสิ่งแวดล้อม	มาตรการป้องกันและลดผลกระทบสิ่งแวดล้อม	รายละเอียดการปฏิบัติตามมาตรการ	ปัญหา อุปสรรค การแก้ไข	เอกสารอ้างอิง
1. คุณภาพอากาศ	1. เลือกใช้เชื้อเพลิงที่มีแนวโน้มที่จะมีสารมลพิษทางอากาศต่ำ คือ น้ำมันดีเซลที่มีองค์ประกอบของกำมะถันเพียง 0.5 % เป็นเชื้อเพลิงแทนน้ำมันเตา	โครงการฯ ได้เลือกใช้เชื้อเพลิงที่มีแนวโน้มที่จะมีสารมลพิษทางอากาศต่ำ โดยเลือกใช้ใช้น้ำมันดีเซล B7 แทนน้ำมันเตา ซึ่งมีกำมะถันเป็นองค์ประกอบน้อยกว่า 0.5% ทั้งนี้ โครงการยังมีการดำเนินการติดตามตรวจสอบคุณภาพอากาศ บริเวณพื้นที่โครงการและบริเวณทิศใต้ของโครงการด้วยความถี่ 2 ครั้ง/ปี โดยผลการติดตามตรวจสอบคุณภาพอากาศ ระหว่างเดือนมกราคม-มิถุนายน พ.ศ. 2568 พบว่า ทุกดัชนีมีค่าเป็นไปตามมาตรฐานฯ กำหนด นอกจากนี้โครงการได้ทำการตรวจวัดมลพิษจากปล่องระบายมลพิษครั้งล่าสุดในเดือนพฤษภาคม พ.ศ. 2568 พบว่าปริมาณมลพิษจากปล่องระบายอยู่ในระดับต่ำกว่ามาตรฐานฯ	-	รูปที่ 2-1และ รูปที่ 2-2 ภาคผนวก ค-1 และ ภาคผนวก ค-2
	2. เลือกใช้ Thermal Fluid Heater ที่มีประสิทธิภาพการเผาไหม้สูง มีระบบการควบคุมตนเองอัตโนมัติโดยมีการจัดให้อัตราส่วนอากาศเป็นเชื้อเพลิงให้อยู่ในระดับที่จะทำให้เกิดปฏิกิริยาที่สมบูรณ์ เพื่อลดมลพิษอากาศ และสามารถลดปัญหาอันตรายเรื่องการระเบิดของหม้อไอน้ำ เนื่องจากการอุดตันของระบบการให้ความร้อนในหม้อไอน้ำ	โครงการฯ ได้ใช้ Thermal Fluid Heater จำนวน 3 ชุด โดยแบ่งเป็นชุดหลัก 2 ชุด และ ชุดสำรอง 1 ชุด เป็นระบบให้ความร้อนซึ่งมีประสิทธิภาพการเผาไหม้สูง ทั้งนี้ ยังจัดให้มีการบำรุงรักษาเครื่องจักรและอุปกรณ์อย่างสม่ำเสมอ เพื่อประสิทธิภาพการทำงานของเครื่องจักรและช่วยในการลดมลพิษทางอากาศ	-	รูปที่ 2-4 ภาคผนวก ค-3 ถึง ภาคผนวก ค-6 และ ภาคผนวก ค-8

ตารางที่ 2-1 (ต่อ) สรุปมาตรการป้องกันและลดผลกระทบสิ่งแวดล้อม ระยะดำเนินการ โครงการทำเทียบเรือยางมะตอย ของบริษัท ทิปโก้ แอสฟัลท์ จำกัด (มหาชน)
ระหว่างเดือนมกราคม-มิถุนายน พ.ศ. 2568

ผลกระทบสิ่งแวดล้อม	มาตรการป้องกันและลดผลกระทบสิ่งแวดล้อม	รายละเอียดการปฏิบัติตามมาตรการ	ปัญหา อุปสรรค การแก้ไข	เอกสารอ้างอิง
2. คุณภาพน้ำ	1. ให้นั้ให้คนงานดูแลตรวจสอบ ระบบท่อลำเลียงขนส่งตลอดแนวตั้งแต่บริเวณจุดสูบบนเรือขนส่งจนถึงถังเก็บยางมะตอยและวาล์วปี ด-ปี ดทุกครั้งที่มี การขนถ่าย ถ้ามีการชำรุดบกพร่องต้องหยุดการลำเลียงขนส่งแล้วรีบดำเนินการแก้ไขและซ่อมแซมทันที	โครงการฯ ได้ปฏิบัติตามมาตรการที่กำหนด โดยจัดให้มีการดูแลตรวจสอบระบบลำเลียงขนส่งอย่างสม่ำเสมอ ซึ่งระบบท่อลำเลียงทั้งหมดจะถูกหุ้มด้วยฉนวนกันความร้อนและใช้ระบบให้ความร้อนจาก Thermal Fluid Heater ในการลำเลียงขนส่งไปยังถังเก็บยางมะตอย และยังได้กำหนดวิธีปฏิบัติในการเปิด-ปิดเครื่อง Hot Oil โดยให้พนักงานปฏิบัติตามอย่างเคร่งครัด	-	รูปที่ 2-3 ภาคผนวก ค-3 ถึง ภาคผนวก ค-5
	2. จัดเตรียมเครื่องมือหรืออุปกรณ์สำหรับเก็บกำจัดก้อนน้ำมัน คราบน้ำมันที่ อาจปนเปื้อนลงสู่แม่ น้ำในกรณีเกิดอุบัติเหตุฉุกเฉิน เพื่อป้องกันไม่ให้น้ำมันหรือก้อนน้ำมันแพร่กระจายหรือตกลงสู่หน้าดินบริเวณดังกล่าว โดยจัดหาทุ่นกักน้ำมัน (Boom) ที่มีขนาดและความยาวเหมาะสมกับเรือขนาดใหญ่ที่เข้าเทียบท่า	โครงการฯ ได้จัดให้มีทุ่นกักน้ำมัน (Boom) และ Oil Skimmer เตรียมไว้สำหรับกรณีเกิดเหตุฉุกเฉิน ในบริเวณท่าเรือ เพื่อป้องกันไม่ให้น้ำมันแพร่กระจายในบริเวณนั้น	-	รูปที่ 2-5 ถึงรูปที่ 2-7
	3. กำชับเจ้าหน้าที่ของเรือบรรทุกทุกลำที่เข้าเทียบท่า เพื่อขนถ่ายผลิตภัณฑ์ให้ปฏิบัติตามกฎการเดินเรืออย่างเคร่งครัด	โครงการฯ ได้ปฏิบัติตามมาตรการที่กำหนด โดยจัดให้มีขั้นตอนการปฏิบัติงานตาม “คู่มือนายท่า” เพื่อเป็นแนวทางในการใช้ท่าเรือและขนถ่ายสินค้าอย่างปลอดภัย ทั้งนี้ ยังได้จัดให้มีเจ้าหน้าที่คลังสินค้าประจำท่าเรือเป็นผู้ดูแลการจอดเรือเทียบท่าทุกลำ โดยติดต่อประสานงานผ่านทางวิทยุสื่อสารและทางอีเมล เพื่อให้เรือเข้าเทียบท่าได้อย่างปลอดภัย	-	รูปที่ 2-8 และ ภาคผนวก ค-10
	4. จัดสร้างบ่อดักน้ำมัน และดักน้ำมันที่ระบายหรือชะล้างจากบริเวณถังกักเก็บผลิตภัณฑ์ ลานจอดรถบรรทุกขนถ่ายผลิตภัณฑ์ เพื่อกักเก็บน้ำที่อาจมีน้ำมันปนเปื้อนอยู่ด้วยแล้วแยกน้ำมันออกก่อนที่จะระบายลงสู่แม่น้ำ โดยต้อง	โครงการฯ สร้างบ่อดักน้ำมัน เพื่อกักเก็บน้ำที่จากรถบรรทุกบรรทุกเพื่อขนถ่ายสินค้าและบริเวณถังกักเก็บผลิตภัณฑ์ และมีการทำความสะอาดทุกสัปดาห์ ทั้งนี้โครงการฯ ได้จัดให้มีการติดตามตรวจสอบคุณภาพน้ำทิ้ง ซึ่งผลการติดตามตรวจสอบฯ พบว่า ทุกดัชนีมีค่าเป็นไปตามมาตรฐานน้ำทิ้งอุตสาหกรรม	-	รูปที่ 2-9 และ รูปที่ 2-12 ภาคผนวก ค-8 ภาคผนวก ง-2 ภาคผนวก จ-2

ตารางที่ 2-1 (ต่อ) สรุปมาตรการป้องกันและลดผลกระทบสิ่งแวดล้อม ระยะดำเนินการ โครงการทำเทียบเรืออย่างมตะย ของบริษัท ทิปโก้ แอสฟัลท์ จำกัด (มหาชน)
ระหว่างเดือนมกราคม-มิถุนายน พ.ศ. 2568

ผลกระทบสิ่งแวดล้อม	มาตรการป้องกันและลดผลกระทบสิ่งแวดล้อม	รายละเอียดการปฏิบัติตามมาตรการ	ปัญหา อุปสรรค การแก้ไข	เอกสารอ้างอิง
2. คุณภาพน้ำ (ต่อ)	ควบคุมคุณภาพให้อยู่ในมาตรฐานน้ำทิ้งกระทรวงอุตสาหกรรม			
	5. จัดให้มีระบบบำบัดน้ำเสียเพิ่มเติมเพื่อรองรับน้ำเสียและสิ่งปฏิกูลจากคนงานในเรือที่จะมาเทียบท่าด้วย นอกเหนือจากระบบบำบัดน้ำเสียที่รองรับคนงานบนบกเพียง 10 คน ตลอดจนสามารถรองรับน้ำเสียและสิ่งปฏิกูลจากเรือรุ่นใหม่ ที่สามารถนำน้ำเสียและสิ่งปฏิกูลมาทิ้งบนบกได้ ทั้งนี้ เจ้าของโครงการจะต้องออกระเบียบปฏิบัติควบคุมให้คนงานในเรือที่มาเทียบท่าใช้ห้องสุขาบนบกที่จัดเตรียมไว้	โครงการฯ มีระบบน้ำเสียเพิ่มเติม บริเวณข้าง Hot Oil House และมีการติดตามตรวจสอบคุณภาพน้ำทั้งเป็นประจำทุก 3 เดือน ในเดือนมีนาคม ได้แก่ จุติระบายน้ำทั้งจากพื้นที่โครงการ จุดที่ 1 บริเวณข้าง Hot Oil House และจุติระบายน้ำทั้งจากพื้นที่โครงการ จุดที่ 2 บริเวณข้างรั้วด้าน บจก. อุตสาหกรรมแปงข้าวสาธิตไทย ซึ่งผลการติดตามตรวจสอบฯ พบว่า ทุกดัชนีมีค่าเป็นไปตามมาตรฐานกำหนด	-	รูปที่ 2-10 ถึงรูปที่ 2-12 และภาคผนวก ง-2 ภาคผนวก จ-2
3. อาชีวอนามัยและความปลอดภัย	1. ให้ความร้อนแก่แอสฟัลท์ ในระดับที่เหมาะสมกับชนิดของแอสฟัลท์ เพื่อป้องกันการติดไฟของแอสฟัลท์	การให้ความร้อนแก่แอสฟัลท์ ทางโครงการฯ ได้เลือกใช้การให้ความร้อนทางอ้อม (Indirect Heating) โดยการเผาน้ำมันให้ร้อนจากเตาเผา จากนั้นจึงให้น้ำมันร้อนหมุนเวียนไปทั่วถังเก็บแอสฟัลท์ผ่านทาง Heating coils แล้วหมุนเวียนกลับเข้าเตาเผาอีกครั้ง ซึ่งการให้ความร้อนโดยวิธีนี้ จะช่วยลดอันตรายในการติดไฟให้น้อยลง นอกจากนี้ โครงการฯ ยังได้มีการตรวจวัดระดับและอุณหภูมิเป็นประจำทุกเดือน	-	ภาคผนวก ค-11
	2. ป้อนและท้อ จะต้องอยู่ในสภาพที่สามารถใช้งานได้ดี อยู่เสมอ มีการตรวจดูรอยต่อและการทำงานของวาล์วทั้งของแอสฟัลท์และ Hot Oil Unit ทุกครั้งที่มีการขนถ่าย	โครงการฯ ได้ปฏิบัติตามมาตรการที่กำหนด จัดให้มีการดูแลตรวจสอบ ป้อน วาล์ว รอยต่อ และระบบลำเลียงขนส่งอย่างสม่ำเสมอโดยฝ่ายซ่อมบำรุงของโครงการฯ ตามแผนการบำรุงรักษาเชิงป้องกัน (PM) ประจำปี พ.ศ. 2568 เพื่อให้เครื่องจักร และอุปกรณ์ต่าง ๆ อยู่ในสภาพที่ใช้งานได้ดี	-	ภาคผนวก ค-3 ภาคผนวก ค-7

ตารางที่ 2-1 (ต่อ) สรุปมาตรการป้องกันและลดผลกระทบสิ่งแวดล้อม ระยะดำเนินการ โครงการทำเทียบเรืออย่างมตะตอย ของบริษัท ทิปโก้ แอสฟัลท์ จำกัด (มหาชน)
ระหว่างเดือนมกราคม-มิถุนายน พ.ศ. 2568

ผลกระทบสิ่งแวดล้อม	มาตรการป้องกันและลดผลกระทบสิ่งแวดล้อม	รายละเอียดการปฏิบัติตามมาตรการ	ปัญหา อุปสรรค การแก้ไข	เอกสารอ้างอิง
3. อาชีวอนามัยและความปลอดภัย (ต่อ)	3. จัดให้มีอุปกรณ์ป้องกันอันตรายส่วนบุคคล ได้แก่ ถุงมือป้องกันความร้อน รองเท้านิรภัย หน้ากาก ที่ครอบตา และหมวกแข็ง ให้กับพนักงานทุกคน	โครงการฯ มีอุปกรณ์ป้องกันอันตรายส่วนบุคคลตามพื้นที่ปฏิบัติงาน ต่าง ๆ เช่น หน้ากาก หมวกแข็ง และถุงป้องกันความร้อน ที่ครอบหู กันเสียง เป็นต้น ซึ่งเป็นไปตามที่มาตรการกำหนด	-	รูปที่ 2-13 และ รูปที่ 2-14
	4. จัดให้มีอุปกรณ์ปฐมพยาบาลเบื้องต้น	โครงการฯ มีอุปกรณ์ปฐมพยาบาลเบื้องต้นและห้องปฐมพยาบาล ตาม มาตรการที่กำหนด และได้ทำการประสานงานกับโรงพยาบาลบางปะ กอก 3 และโรงพยาบาลเปาโลสมุทรปราการ	-	รูปที่ 2-16
	5. จัดให้มีห้องเปลี่ยนเสื้อผ้า ห้องอาบน้ำ และฝักบัว (Shower)	โครงการฯ มีห้องเปลี่ยนเสื้อผ้า ห้องอาบน้ำ และฝักบัว ตามมาตรการ ที่กำหนดเรียบร้อยแล้ว	-	รูปที่ 2-18
	6. จัดให้มีการฝึกซ้อมการดับเพลิงอย่างน้อย 2 ครั้ง/ปี	โครงการฯ ได้กำหนดการซ้อมแผนฉุกเฉินต่าง ๆ ในโรงงานประจำ ทุกปี พร้อมทั้งมีคู่มือสำหรับการป้องกันและระงับสถานการณ์ฉุกเฉิน สำหรับปี พ.ศ. 2568 โครงการฝึกซ้อมดับเพลิงในเดือนพฤษภาคม พ.ศ. 2568 ดังนี้ <ul style="list-style-type: none">▪ ฝึกซ้อมสถานการณ์ฉุกเฉินสารเคมีรั่วไหล▪ การฝึกซ้อมแผนฉุกเฉินเพลิงไหม้ นอกจากนี้โครงการได้กำหนดให้มีการตรวจสอบอุปกรณ์ดับเพลิงให้อยู่ ในสภาพพร้อมงานอย่างสม่ำเสมอ	-	รูปที่ 2-15 และ 2-17 ถึง รูปที่ 2-22 ภาคผนวก ค-13 ภาคผนวก ค-15 และ ภาคผนวก ค-16
	7. สร้างกำแพงกันและจัดให้มีป้ายเตือนบริเวณ Hot Oil Unit และถังกักเก็บแอสฟัลท์ เพื่อเป็นการเตือนและมีให้ บุคคลที่ไม่เกี่ยวข้องเข้าไปในบริเวณนั้น ส่วนท่อจะใช้ วัสดุซึ่งเป็นฉนวนหุ้มเพื่อป้องกันความร้อน	โครงการฯ ได้สร้างคันคอนกรีตล้อมรอบถังกักเก็บแอสฟัลท์และสร้าง กำแพงล้อมรอบห้อง Hot Oil รวมทั้ง จัดให้มีป้ายเตือนในบริเวณ และ ถังกักเก็บแอสฟัลท์ เพื่อเตือนให้บุคคลที่ไม่เกี่ยวข้องเข้าไป ในบริเวณดังกล่าว รวมทั้งได้จัดให้ระบบลำเลียงขนส่งทั้งหมด มีฉนวนกันความร้อนหุ้มตลอดแนวท่อเพื่อป้องกันความร้อน	-	รูปที่ 2-3 และ รูปที่ 2-21 รูปที่ 2-22

ตารางที่ 2-1 (ต่อ) สรุปมาตรการป้องกันและลดผลกระทบสิ่งแวดล้อม ระยะดำเนินการ โครงการทำเทียบเรืออย่างมดอย ของบริษัท ทิปโก้ แอสฟัลท์ จำกัด (มหาชน)
ระหว่างเดือนมกราคม-มิถุนายน พ.ศ. 2568

ผลกระทบสิ่งแวดล้อม	มาตรการป้องกันและลดผลกระทบสิ่งแวดล้อม	รายละเอียดการปฏิบัติตามมาตรการ	ปัญหา อุปสรรค การแก้ไข	เอกสารอ้างอิง
4. ทัศนียภาพ	1. เพื่อเสริมสร้างทัศนียภาพที่ดี ให้ปลูกต้นไม้โคกอินทรีย์บริเวณริมรั้วรอบโครงการโดยตลอด โดยมีระยะห่างระหว่างต้น 1 เมตร	โครงการฯ ได้ปฏิบัติตามมาตรการที่กำหนดเรียบร้อยแล้ว	-	รูปที่ 2-24
5. แผนปฏิบัติการฉุกเฉิน (กรณีที่เกิดการติดไฟของแอสฟัลท์)	1. หยุดการทำงานของ Hot Oil Unit 2. ปิดปั๊มและวาล์วทุกจุด 3. ใช้เครื่องดับเพลิงทันที พร้อมประเมินสถานการณ์ ถ้าไม่สามารถหยุดการลุกไหม้ได้ให้แจ้งเพลิงไหม้ไปยังหน่วยดับเพลิงของราชการที่ใกล้ที่สุด และทำการเคลื่อนย้ายรถบรรทุกแอสฟัลท์ที่จะกีดขวางการดับเพลิง 4. ทำการปฐมพยาบาลผู้ที่ได้รับบาดเจ็บเบื้องต้น และรับนำคนเจ็บนำส่งโรงพยาบาลทันที	โครงการฯ ได้จัดให้มีวิธีปฏิบัติตามแผนปฏิบัติการฉุกเฉิน ดังนี้ <ul style="list-style-type: none">■ จัดให้มีขั้นตอนการเปิด-ปิดเครื่อง Hot Oil เพื่อความปลอดภัยในการทำงาน■ จัดให้มีคู่มือสถานการณ์ฉุกเฉิน การป้องกันและระงับอัคคีภัยตาม SHE-W-IC03 เพื่อเป็นแนวทางในการปฏิบัติเมื่อมีเหตุฉุกเฉินกรณีเกิดการติดไฟของแอสฟัลท์ โดยวิธีปฏิบัติในคู่มือเป็นไปตามมาตรการที่กำหนด■ เมื่อไม่สามารถระงับเหตุเพลิงในขั้นต้นได้ ผู้จัดการโรงงานจะประกาศภาวะฉุกเฉินพร้อมติดต่อขอความช่วยเหลือจากหน่วยงานภายนอกในการระงับเหตุ■ ทำการปฐมพยาบาลผู้ที่ได้รับบาดเจ็บเบื้องต้น สำหรับผู้บาดเจ็บสาหัสจะนำส่งโรงพยาบาลบางปะกอก 3 และโรงพยาบาลเปาโลสมุทรปราการ	-	รูปที่ 2-15 และ รูปที่ 2-18 ถึงรูปที่ 2-22 ภาคผนวก ค-5 และภาคผนวก ค-12 ถึงภาคผนวก ค-15



รูปที่ 2-1 การติดตามตรวจสอบ
คุณภาพอากาศจากปล่อง Hot Oil Boiler



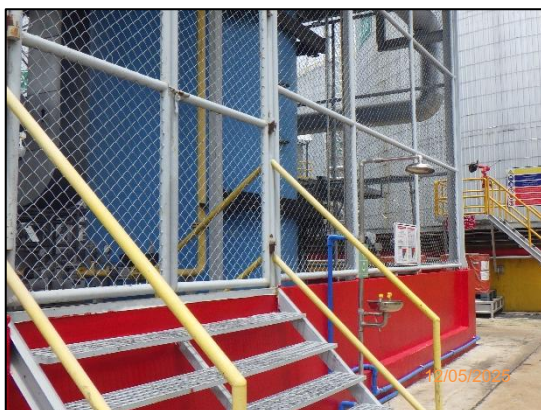
รูปที่ 2-2 การติดตามตรวจสอบคุณภาพอากาศ



รูปที่ 2-2 (ต่อ) การติดตามตรวจสอบ
คุณภาพอากาศ



รูปที่ 2-3 การหุ้มระบบท่อด้วยฉนวนกันความร้อน



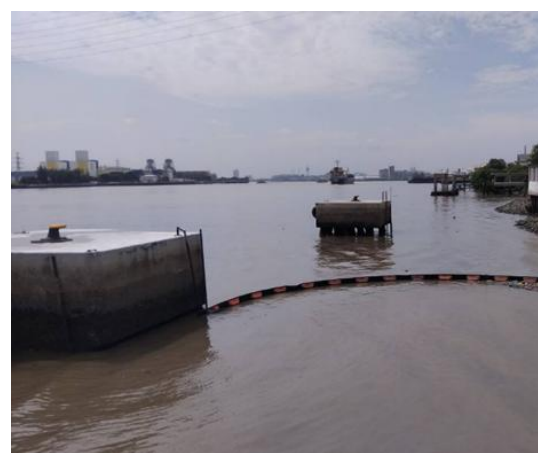
รูปที่ 2-4 ห้องควบคุม Hot Oil (Thermal Fluid Heater)



รูปที่ 2-5 Oil Skimmer



รูปที่ 2-6 อุปกรณ์ท่อนักน้ำมัน (Boom)



รูปที่ 2-7 การใช้อุปกรณ์ท่อนักน้ำมัน (Boom)
เพื่อป้องกันการแพร่กระจาย



รูปที่ 2-8 วิทยุสื่อสารที่ใช้ประสานงาน



รูปที่ 2-9 บ่อดักน้ำมัน (Oil Separator)



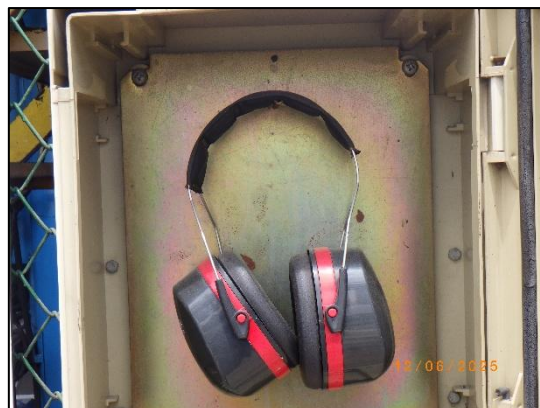
รูปที่ 2-10 จุดระบายน้ำทิ้งของพื้นที่โครงการ จุดที่ 1
บริเวณข้าง Hot Oil House



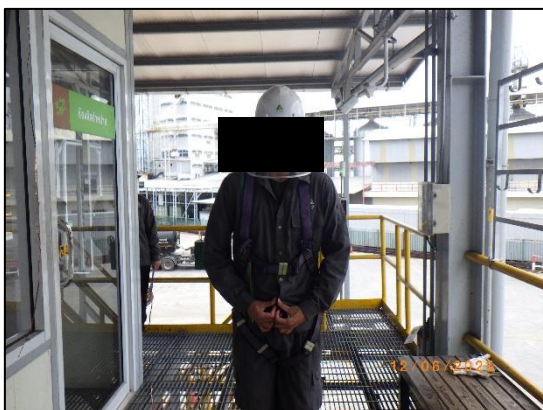
รูปที่ 2-11 จุดระบายน้ำทิ้งของพื้นที่โครงการจุดที่ 2
บริเวณข้างรั้วด้าน บจก.อุตสาหกรรมแป้งข้าวสาลีไทย



รูปที่ 2-12 การติดตามตรวจสอบคุณภาพน้ำทิ้ง



รูปที่ 2-13 อุปกรณ์ป้องกันอันตรายส่วนบุคคล



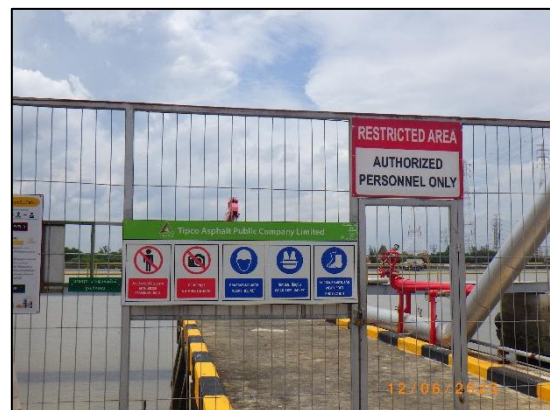
รูปที่ 2-14 พนักงานสวมใส่อุปกรณ์Safety



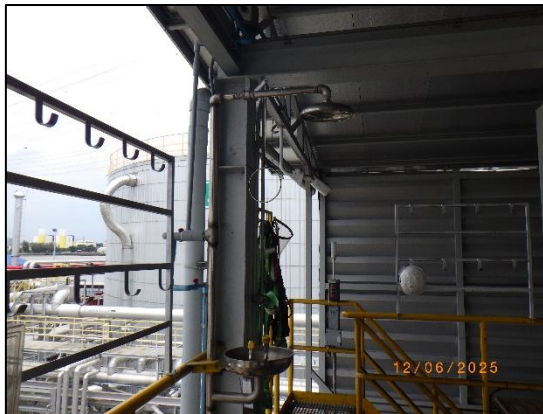
รูปที่ 2-15 Fire Hose Cabinet



รูปที่ 2-16 ห้องปฐมพยาบาลและ อุปกรณ์ปฐมพยาบาล



รูปที่ 2-17 ป้ายเตือนป้องกันอันตรายส่วนบุคคล



รูปที่ 2-18 ฝักบัว (Shower)



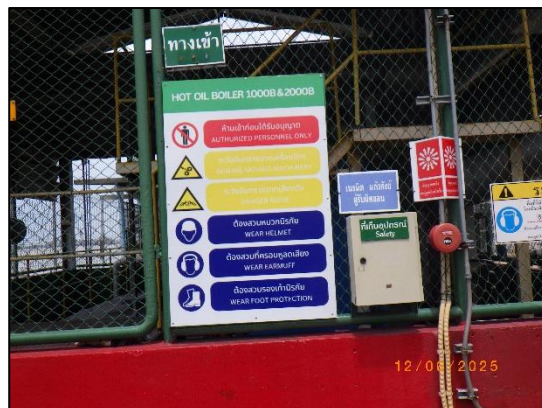
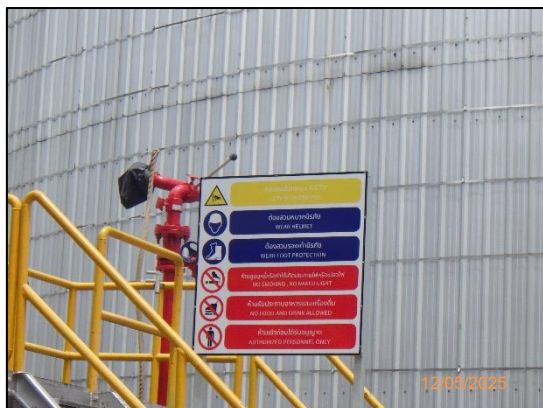
รูปที่ 2-19 เครื่องฉีดโฟมดับเพลิง



รูปที่ 2-20 ถังดับเพลิง



รูปที่ 2-21 กำแพงกันล้อมรอบถังเก็บแอสฟัลท์



รูปที่ 2-22 กำแพงกันและป้ายเตือนบริเวณ Hot Oil Unit



รูปที่ 2-23 เครื่องสูบน้ำดับเพลิง



รูปที่ 2-24 ต้นอโศกอินเดียบริเวณริมรั้วโครงการและหน้าสำนักงาน